

BRUNO ZHU CONTINENTE

KUNST
HALLE
LISSA
BON

28.02.2018
05.05.2018

Sáimos do bairro de carro, viramos à esquerda e entramos na Rua 5 de Outubro, em direção à tua loja. Passamos pela estação de serviço que não conseguiste comprar, pela casa de saúde que agora parece um hotel e pelo colégio onde ele, o primeiro, andou. Falas pouco. Lembra-me que eu devia tirar a carta. Chegamos à primeira rotunda, metes-te na primeira saída pela Estrada da Circunvalação, e do lado esquerdo vemos a Sé, a parte antiga da cidade e o teu perfil desinteressado, concentrado no caminho, sonolento. É a face do hábito. Chegamos à segunda rotunda, metemo-nos pela segunda saída ao encontro de mais uma rotunda e duas constatações surgiriam se fosse uma terça-feira. Dieras que logo à direita se encontra a feira semanal na qual já vendeste um dia, de banca montada, um sítio diferente todos os dias, mas nunca viramos por aí. É só uma memória. Metes-te na segunda saída, passamos pelo soldado desconhecido, pelo teatro, pelo vosso restaurante preferido, pelo dentista da família, pelo parque de estacionamento que vira feira franca em Agosto e por mais uma rotunda, aliás, uma miniatura de rotunda, onde a manobra do volante deve ser escassa, suavizada. E o corpo sente, inclina ligeiramente, desequilibra-se. E à direita, o Viriato no topo do rochedo também sente, desequilibra-se, inclina ligeiramente. Estamos no início da Avenida da Bélgica. Passamos pela marmorearia, por outra estação de serviço e pela antiga Moviflor que agora é a Ibersino. O carro abranda, olhamos para a entrada, contas os carros estacionados em silêncio e dizes que o negócio está fraco. O olhar sonolento é de arrogância, sempre foi. A afirmação é medida, já não te interessa a provocação. Deve ser da idade, mas a tua especulação ainda não acabou. Aproxima-se mais uma rotunda e entre as moradias decrepitas avistamos o continente. E o tempo desacelera, a urgência da crise dissipa e a ambição rejuvenesce. Admiras o parque de estacionamento, contas os carros em voz alta. A sonolência-arrogância dá lugar à sonolência-cedência. Aprecias a possibilidade, a independência, a soberania do continente. Dizes que o negócio aí é que é bom. E de repente a cidade não está em falta, eu não sou uma falha, as rotundas têm um objectivo e a tua história realinha-se nos eixos tragicómicos de uma filosofia qualidade-preço, organiza-se no transe do capital e entrega-se à promessa da posse, do domínio dos elementos que constituem um território, a totalidade do teu ser.

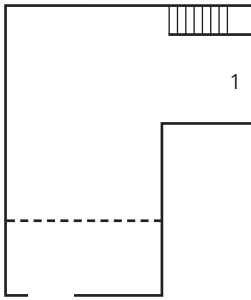
A Kunsthalle Lissabon apresenta um continente, uma exposição individual de Bruno Zhu.

Bruno Zhu (Porto, 1991) vive e trabalha entre Viseu e Amesterdão. As suas exposições recentes incluem 'Bugs' na La Plage em Paris, 'Crew' na Galerie Fons Welters, 'New Arrivals' no Foam Museum, ambos em Amesterdão, e 'Vista Alegre' no Museu de Serralves, Porto. É associado à A MAIOR, um programa curatorial em curso dentro de um espaço comercial em Abraveses, Viseu.

Leave the gallery and you will arrive at a rhetorical junction, or is Rua Nelson de Barros intersecting Rua Madre Deus? Head down the street, walk past the museum, turn right, cross the high speed lanes and take the 728 bus towards Avenida dos Descobrimentos. You'll be driven along the river Tejo, going upstream, gazing at a body of water I once thought to be the Atlantic Ocean. Alas, no New York, no Los Angeles, no Rio de Janeiro, only more of the same continent. You will enter it slightly sideways, grabbing my legs and spreading them apart. My lower back presses past the carpet fluff, reaching the wooden floor, so my head turns to the sofa, to the pillows. Time slows down once it is upholstered accordingly. The initial pinch becomes sharp, then numb. Neither west nor east remains, only southwest going northeast and back again. I'm reading the potential between the main axes, the movements broken and restarted, much like the bus driver arriving at each stop, sometimes opening the doors to empty curbs. Whoever is there will board the journey upriver, into the continent. And our bodies pivot to northwest going southeast and back again, and so should the bus, leaving the riverside avenue, going inwards. As you come closer to the destination, you'll meet the Oriente disguised as a steely behemoth train station. Many come and go inside it, they sleep inside it, they eat inside it, but no need to go there. Head to the building across the Oriente, a shopping center named after the first European man to reach India by sea. Walk in, head to the basement level and it will most likely be there. You'll encounter a wish and a promise, a domain of many fragments naked, unspoiled, an invitation to gather, to reform, to draw a territory, the totality of your being.

Kunsthalle Lissabon presents
a continent, a solo exhibition by
Bruno Zhu.

Bruno Zhu (Porto, 1991). Recent solo presentations include 'Bugs' at La Plage in Paris, 'Crew' at Galerie Fons Welters and 'New Arrivals' at Foam Museum, both in Amsterdam and 'Vista Alegre' at Serralves Museum in Oporto. He is associated to A MAIOR, a curatorial programme set in a home furnishing and clothing store in Abraveses, Viseu.



1.
Mimar (citrosos, framboesas, arandos, mirtilos), 2017
bordado em máquina sobre pano cru
dimensões variáveis

Despojos da Valentina (própolis, morangos silvestres, arandos, mirtilos), 2017
bordado em máquina sobre pano cru
dimensões variáveis

Despojos (lima, framboesas, mirtilos selvagens), 2017
bordado em máquina sobre pano cru
dimensões variáveis

Despojos (amêndoa, morangos, mirtilos), 2017
bordado em máquina sobre pano cru
dimensões variáveis

Mimar (romã, morangos, frutos silvestres), 2017
bordado em máquina sobre pano cru
dimensões variáveis

2. O Gerente Tímido mete no Gerente Manhoso, que mete no Sr. Navy*, que mete no Sr. Wool*, que mete no Sr. Brown, que mete no Agente Suave, que mete no Influenciador Insolente, que mete no Sr. Black, que mete no Sr. Stripes*
nove pares de calças de homem em lã, algodão e bombazine, micro-cetim, pano cru, fita em cetim, bijuteria, relógios, ferragens
dimensões variáveis
*Coleção KADIST Foundation

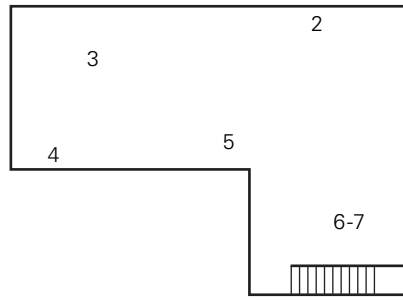
3. Mosquito laranja azulado
organza de poliéster, ilhoses, correntes, ganchos
dimensões variáveis

4. Em pé à frente do nosso restaurante, c.1997
fotografia encontrada
10 x 15 cm

5. Mascara veste camisa C&A, calças NIKE, e um Homem com unhas JUNZIOUI

6. O Administrador vê um tubo de betão, 2009
bombazine, algodão, ferragens, treze lápis de cor, duas canetas, lapiseira, kit de lentes de contacto, *Connaissance des arts* 185, Julho 1967, caderno *Sands of Time*, fotografia encontrada
dimensões variáveis, objeto para consulta após a inauguração

7. O Administrador vai a Londres, 2013
bombazine, algodão, ferragens, catorze lápis de cor, três canetas, lapiseira, minas, post-its *Choco Cafe*, capa A4 *Hamleys*, caderno A5, bloco de notas *Urgente*, Eau de Parfum *Prada Amber* 7ml
dimensões variáveis, objeto para consulta após a inauguração



1.
Pamper (citrus, raspberries, cranberries, blueberries), 2017
machine stitch embroidery on canvas
dimensions variable

Valentina's Spoils (propolis, wild strawberries, cranberries, blueberries), 2017
machine stitch embroidery on canvas
dimensions variable

Spoils (lime, raspberries, wild blueberries), 2017
machine stitch embroidery on canvas
dimensions variable

Spoils (almond, strawberries, blueberries), 2017
machine stitch embroidery on canvas
dimensions variable

Pamper (pomegranate, strawberries, wild berries), 2017
machine stitch embroidery on canvas
dimensions variable

2. Shy Manager screws Sly Manager, who's screwing Mr. Navy*, who's screwing Mr. Wool*, who's screwing Mr. Brown, who's screwing Smooth Operator, who's screwing Brash Influencer, who's screwing Mr. Black, who's screwing Mr. Stripes*
nine men's trousers in wool, cotton and corduroy, micro-satin, canvas, satin ribbon, fashion jewellery, watches, hardware
dimensions variable
*KADIST Foundation collection

3. Blueish orange mosquito
poliester organza, eyelets, chains, claps
dimensões variáveis

4. Standing in front of our restaurant, c.1997
found photograph
10 x 15 cm

5. Mascara wears shirt C&A, trousers NIKE, and a Man with nails JUNZIOUI

6. Chairman sees a concrete pipe, 2009
corduroy, cotton, hardware, thirteen coloured pencils, two pens, mechanical pencil, contact lenses kit, *Connaissance des arts* 185, July 1967, *Sands of Time* notebook, found photograph
dimensões variáveis, consulta on request after the opening

7. Chairman goes to London, 2013
corduroy, cotton, hardware, fourteen coloured pencils, three pens, mechanical pencil, lead refills, *Choco Cafe* post-its, *Hamleys* A4 folder, A5 notebook, *Urgente* notepad, *Prada Amber* Eau de Parfum 7ml
dimensões variáveis, consulta on request after the opening